

OPS OBJECTS  
OPS!SMART *ACTIVE CALL*

*Libretto d'istruzioni - IT*

## LEGGERE ATTENTAMENTE E CONSERVARE

La ringraziamo per la preferenza accordataci scegliendo un prodotto *OPS!OBJECTS*. La preghiamo di leggere attentamente le istruzioni riportate in questo manuale.

Il vostro smartwatch OPS! ACTIVE CALL è garantito da OPS!OBJECTS per un periodo di due anni dalla data di acquisto secondo i termini e le condizioni della garanzia. Quale prova d'acquisto è richiesta la copia dello scontrino o il timbro del rivenditore autorizzato sul libretto della garanzia nell'apposito spazio. La garanzia contempla i difetti dei materiali e di fabbricazione. Il vostro smartwatch verrà riparato senza alcuna spesa da un nostro Centro Assistenza. La garanzia risulterà nulla qualora lo smartwatch risulti manomesso o riparato da persone non facenti parte della rete di assistenza OPS!OBJECTS in Italia.

Durante il periodo di validità della garanzia, gli unici componenti contemplati per difetti di fabbricazione e dei materiali sono il display, il touch ed i componenti elettronici interni dello smartwatch. Un componente contemplato dalla garanzia verrà riparato gratuitamente o si procederà alla sostituzione dello smartwatch se vengono rilevati difetti di fabbricazione o nei materiali in condizioni normali di utilizzo. In caso di sostituzione, la OPS!OBJECTS non può garantire che riceverete uno smartwatch dello stesso modello. Se il modello richiesto non fosse disponibile, sarà sostituito con uno smartwatch di ugual valore e stile analogo.

La presente garanzia non copre quanto segue:

- Danni e/o funzionamento non regolare risultanti da uso non corretto, mancanza di cura, incidenti, normale usura o da materiali liquidi (es. acqua), a meno che sia presente l'indicazione di impermeabilità.

La garanzia non pregiudica i diritti della garanzia prevista dagli art.128 e seguenti del D.L. n.206 del 6 settembre 2005 e s.m.i.

Nel caso in cui fossero necessari interventi in garanzia, si prega di inviare lo smartwatch, una copia dello scontrino del rivenditore e una descrizione del problema al centro autorizzato di assistenza più vicino (per maggiori informazioni scrivere all'indirizzo [customer-care@diffusioneorologi.it](mailto:customer-care@diffusioneorologi.it)).

Per lavori di riparazione non coperti da questa garanzia, il centro di assistenza può effettuare i servizi richiesti a un costo che dipenderà dal modello dello smartwatch e dal tipo di intervento richiesto. Queste spese sono soggette a variazioni. Tali spese verranno comunicate e dovranno essere accettate prima dell'esecuzione dei servizi.

I costi di spedizione ed altri costi diversi da quelli della riparazione sotto garanzia sono a carico del proprietario.

La batteria, nel caso dello smartwatch, è inserita al momento della fabbricazione dello smartwatch. Ne consegue che la sua durata potrebbe risultare inferiore alle specifiche tecniche illustrate nel nostro libretto di istruzioni.

Tutti gli smartwatch sono realizzati in lega di alluminio, acciaio inossidabile magnetico, plastica e/o altri materiali prodotti in P.R.C.

Gli smartwatch sono prodotti con materiali ipoallergenici nel pieno rispetto delle normative italiane ed internazionali vigenti.

Gli smartwatch sono distribuiti da Diffusione Orologi S.r.l. con sede legale in Via Santa Maria Valle, n.4, 20123 – Milano (MI), P. IVA IT02099340610.

## **MANUTENZIONE E GARANZIA**

Tutti gli smartwatch OPS! ACTIVE CALL sono costruiti con criteri tecnici altamente professionali, utilizzando materiali innovativi, testati qualitativamente.

Gli smartwatch OPS! ACTIVE CALL sono resistenti all'acqua ma non sono adatti per immersioni e per sport acquatici, poichè potrebbe essere compromessa l'efficacia delle guarnizioni.

Per tutti i modelli si consiglia di non premere i pulsanti e di non estrarre la corona a contatto diretto con l'acqua.

## **SERVIZIO IN GARANZIA**

Per ottenere il servizio di garanzia il cliente deve presentare il certificato di garanzia oppure scrivere all'indirizzo [customer-care@diffusioneorologi.it](mailto:customer-care@diffusioneorologi.it) per essere guidato in caso di acquisto online. Tale certificato, per essere valido, deve essere debitamente compilato e datato dal rivenditore dal quale è stato acquistato lo smartwatch. Le spese postali d'assicurazione per l'invio dello smartwatch ad un centro di servizio autorizzato sono esclusivamente a carico del proprietario dello smartwatch.

## GARANZIA INTERNAZIONALE

Il vostro smartwatch è garantito per ventiquattro mesi con decorrenza dalla data di acquisto secondo le condizioni specificate nel presente documento. Questa garanzia ha validità internazionale e copre qualsiasi difetto dei materiali e di fabbricazione.

LA GARANZIA È VALIDA SOLTANTO SE COMPILATA CORRETTAMENTE ED INTEGRALMENTE CON: IL CODICE CLIENTE, LA DATA D'ACQUISTO, IL TIMBRO E LA FIRMA DEL CONCESSIONARIO UFFICIALE.

Sono esclusi dalla garanzia: la batteria, il cinturino, il bracciale, la rottura del display e del touch panel ed eventuali danni causati da usi impropri, negligenza, urti, incidenti e da normale usura.

---

### *OPS!OBJECTS*

Codice Prodotto: OPSSW    Rif.: OPSACTIVECALL

F.C.: Z126    Software: OPSACTIVECALL

Descrizione: Smartwatch

Trademark: Diffusione Orologi S.r.l.

Tutte le serie di test essenziali sono state eseguite ed il summenzionato prodotto è conforme a tutti i requisiti dettati dalla legge. Questo dispositivo è conforme ai requisiti essenziali e alle altre pertinenti disposizioni della Direttiva RED 2014/53/EU.

### **Limiti nell'uso previsto o nell'uso improprio prevedibile**

1. Non smontare il dispositivo. Se è necessaria una riparazione, rivolgersi a un centro di vendita o centro autorizzato di assistenza più vicino (per maggiori informazioni scrivere all'indirizzo

customerare@diffusioneorologi.it).

2. È consigliato tenere lontano da apparecchiature elettriche.
3. Non sottoporre l'apparecchio a scosse, urti o vibrazioni.
4. Tenere lontano da fonti di calore (es. termosifoni o cucine).
5. Non afferrare il dispositivo con le mani bagnate mentre è in carica. Ciò potrebbe provocare scosse elettriche o danneggiare seriamente l'apparecchio.
6. Nell'eventualità di un'immersione in acqua salata, risciacquare immediatamente con acqua dolce ed asciugare per evitare eventuali danni. Pertanto sconsigliamo di immergere, quando possibile, il dispositivo in acqua salata per evitare danni alle componenti metalliche (cassa, fibbia etc) dovute agli agenti corrosivi contenuti in essa.
7. Se il dispositivo cade o viene urtato, le protezioni contro l'acqua potrebbero danneggiarsi.
8. Non ricaricare il dispositivo vicino a materiali infiammabili, che potrebbero prendere fuoco a causa del calore sviluppato.
9. Tenere cura della presa/attacco per la carica della batteria. La batteria può essere ricaricata centinaia di volte prima che sia necessario sostituirla.
10. OPS!OBJECTS non è responsabile per i problemi di prestazione causati dalle applicazioni di fornitori diversi da OPS!OBJECTS.
11. Non modificare in alcun modo il prodotto. OPS!OBJECTS non è responsabile per i problemi di prestazione o incompatibilità causati dalla modifica delle impostazioni di registro o del software del sistema operativo. Il tentativo di personalizzare il sistema operativo potrebbe causare il malfunzionamento del prodotto o delle applicazioni.

12. Questo prodotto non è un giocattolo. Tenerlo fuori dalla portata dei bambini e degli animali domestici. Prodotto composto da piccole parti. Se ingerite potrebbero provocare pericolo di soffocamento.

13. Rischio di esplosione se la batteria viene sostituita con un tipo errato.

14. Non gettare la batteria nel fuoco o in un forno caldo, né schiacciare o tagliare meccanicamente una batteria. Pericolo esplosione.

15. Non lasciare la batteria in un ambiente circostante a temperatura estremamente elevata o una pressione dell'aria estremamente bassa. Pericolo di un'esplosione o la fuoriuscita di liquidi o gas infiammabili. Non utilizzare in condizioni di bassa pressione atmosferica ad alta quota o a temperature estremamente alte o basse.

## **Identificazione delle caratteristiche del personale che userà la macchina (fisiche, competenza) e livello di addestramento richiesto per gli utilizzatori**

Nessuna formazione particolare per l'utilizzo. Leggere il libretto di istruzioni.

## **Garanzia del prodotto**

Garanzia di 24 mesi per consumatore finale e 12 mesi per operatore professionale. L'apertura o il tentativo di aprire il prodotto annulla la garanzia e potrebbe costituire un pericolo per la sicurezza.

## **Relative alla sicurezza**

RF output: <0 dBm

Banda di frequenza: 2402-2480MHz

Max Freq.: 6dB (4mW)

Maneggiare il dispositivo con delicatezza. Proteggere il dispositivo da urti e cadute.

## Ambientali (temperatura)

Temperature di lavoro: -20°C~40°C/4°F~104°F

## Livello di pulizia

Utilizzare un panno morbido e asciutto. Non utilizzare alcool o altre soluzioni detergenti.

## Ricarica batteria

Per caricare la batteria, utilizzare unicamente il cavo in dotazione. Non cercare di pulire l'unità con solventi chimici, potreste danneggiare la finitura. Strofinare con un panno pulito e asciutto o leggermente inumidito.

## Waterproof

Il dispositivo è un dispositivo water resistant, il che significa che è a prova di pioggia e a prova di spruzzi. Se un dispositivo ha un grado di resistenza IP67 significa che:

IP6X- Resistente alla Polvere. È protetto completamente dall'ingresso della polvere. IPX7- Protezione dall'Acqua: Protezione da immersioni temporanee in acqua (tra 15 cm e 1 m di profondità per un massimo di 30 minuti).

## Asciugatura

Non tentare di asciugare il prodotto utilizzando un forno a



microonde, forno tradizionale, asciugacapelli o altre fonti di calore. Utilizzare un panno asciutto o un detergente leggero.



## Istruzioni RAEE

La direttiva europea 2012/19/UE sui rifiuti di apparecchiature elettriche ed elettroniche (RAEE) prevede che questi apparecchi non debbano essere smaltiti nel normale flusso dei rifiuti solidi urbani, ma che vengano raccolti separatamente per ottimizzare il flusso di recupero e riciclaggio dei materiali che li compongono ed impedire potenziali danni per la salute e per l'ambiente dovuti alla presenza di sostanze potenzialmente pericolose. Il simbolo del bidone sbarrato è riportato su tutti i prodotti per ricordarlo. I rifiuti possono essere conferiti agli appositi centri di raccolta, oppure, possono essere consegnati gratuitamente al distributore all'atto di acquisto di una nuova apparecchiatura equivalente o senza obbligo di un acquisto per le apparecchiature di dimensioni inferiori a 25cm. Per ulteriori informazioni sulla corretta dismissione di questi apparecchi ci si può rivolgere al servizio pubblico preposto.

**Scatola - Carta**

PAP 22

**Interni - Plastica**

EVA 7



OTHER



PAP



**RACCOLTA  
DIFFERENZIATA**

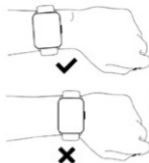
**Interni - Carta**

PAP 22

**SEGUI LE INDICAZIONI  
DEL TUO COMUNE**


## ISTRUZIONI

Come indossare l'orologio:  
indossare il dispositivo a circa un dito di larghezza dall'osso carpale e sistemarlo in una posizione confortevole come da foto. Indossare il dispositivo un po' più stretto quando si utilizza il cardiofrequenzimetro.



### 1. Istruzioni per la ricarica

Caricare il dispositivo prima dell'uso.

Per ricaricare il dispositivo, inserire la porta USB in un caricabatterie (5V  1A) o PC e posizionare correttamente l'altra estremità del cavo sul retro dello smartwatch.



Avviso:

- 1) Utilizzare il caricabatterie solo su una superficie piatta e stabile.
- 2) Se c'è un ostacolo tra lo smartwatch e il cavo di ricarica, lo smartwatch potrebbe non caricarsi correttamente.
- 3) Dopo aver caricato lo smartwatch, scollegare l'alimentazione (non lasciare il dispositivo in carica per intere nottate). Per evitare di danneggiare il dispositivo, utilizzare unicamente il cavo in dotazione.
- 4) Non utilizzare se il dispositivo di ricarica è danneggiato.
- 5) Scollegare il dispositivo di ricarica durante la pulizia dello smartwatch, durante un temporale o durante un prolungato periodo di

inutilizzo.

6) Non tentare di smontare o modificare lo smartwatch e il cavo di ricarica.

7) Non torcere o pizzicare il cavo di ricarica.

8) Non tentare di rimuovere o sostituire la batteria. Le sostanze contenute in questo prodotto e la batteria possono causare danni all'ambiente o alla salute. Si prega di smaltirlo correttamente.

## 2. Scaricare l'app

Eeguire una scansione del seguente QR code per scaricare l'app ed il manuale multilingua:



## 3. Connessione Bluetooth

Note:

- Prima di connettere il dispositivo, assicurarsi che la batteria sia completamente carica e che il Bluetooth dello smartphone sia acceso.
- Prima di accoppiare il dispositivo, assicurarsi che non sia già attiva una connessione precedente; nel caso, dissociare la connessione precedente e riaccoppiare esclusivamente tramite l'app.
- Assicurarsi che la distanza tra lo smartphone e lo smartwatch non sia eccessiva e che non ci siano interferenze tra i due dispositivi.
- Alcune funzioni e/o caratteristiche potrebbero non essere disponibili per tutti gli smartphone (Android ed Apple) in commercio.



#### 4. Azioni touch screen



1. Accensione/spengimento: premere a lungo per accendere/spengere il dispositivo; premere brevemente per accendere/spengere lo schermo.

- 2. Sensore (sul retro)
- 3. Slot ricarica (sul retro)


#### Azioni:

Scorrimento a sinistra/destra e su/giù per scorrere le diverse voci di menù



## 5. Menù rapido

Scorrere verso il basso per visualizzare le diverse icone da cliccare per un rapido accesso alla sezione scelta.

Per attivare la funzione chiamata cliccare sull'icona  per sincronizzare automaticamente la funzione tra i due dispositivi.

## 6. Menù Principale e Funzioni

Scegli le funzioni da inserire nel menù principale cliccando sul tasto "+".

**Queste funzioni non possono sostituire gli strumenti medicali. Questo prodotto non è un dispositivo medico. Non deve essere utilizzato per nessuna diagnosi né per altre applicazioni mediche.**

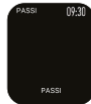
**Funzione chiamata:** Permette di attivare e utilizzare la funzione chiamata, il registro chiamate, il tastierino numerico ed i contatti.

**Ass. vocale:** Permette di interagire con lo smartphone tramite comandi vocali.

\*Configurare lo smartphone con l'assistente vocale preferito.

**Passi:** Misurazione della distanza, dei passi e delle calorie.

Le statistiche si azzereranno alla fine della giornata.



**Sleep monitor:** Visualizzare i dati dello sleep monitor. Lo smartwatch può registrare la quantità e la qualità del sonno suddiviso in sonno profondo e leggero.



**Frequenza cardiaca:** Misurazione dei battiti cardiaci.



**Pressione sanguigna:** Misurazione della pressione sanguigna. Testa la pressione arteriosa attuale e registra i risultati della pressione arteriosa delle ultime sette rilevazioni.



**Saturazione di ossigeno:** Misurazione della saturazione di ossigeno. Testa i livelli attuali di ossigeno nel sangue e registra i risultati delle ultime sette rilevazioni.



**Sport:** Clicca sulla schermata per scegliere lo sport desiderato (più di 80 tipi di sport). Lo smartwatch mostrerà l'ultima misurazione.

N.B.: premere il tasto laterale per Pausa/Stop

**Meteo:** Mostrerà le previsioni meteo odierne e del giorno successivo. Esse si aggiorneranno automaticamente dopo la connessione all'app.



**Remote camera:** Dopo la connessione, è possibile scattare foto premendo il pulsante sullo smartwatch.



**Remote Music player:** Dopo la connessione, è possibile ascoltare la tua musica preferita.



**Notifiche:** Mostrerà le ultime notifiche ricevute da Twitter, Facebook, Whatsapp e messaggi.  
N.B.: È possibile attivare/disattivare questa funzione tramite app.



**Altre funzioni:** Giochi, Cronometro, Sveglia e promemoria, Timer, Sedentary reminder, Promemoria bere, Wrist sense, 3 Watchfaces preimpostati + 1 Watchface editabile + Watchfaces scaricabili tramite app.

## 7. Risoluzione dei problemi

### - Non riesco a collegare lo smartwatch

- 1) Controllare che il GPS e il Bluetooth dello smartphone siano attivi.
- 2) Assicurarsi che lo smartwatch e lo smartphone non siano troppo distanti tra loro. La connessione deve avvenire entro 10 metri.
- 3) Assicurarsi che lo smartphone non sia in modalità aereo. In modalità aereo, lo smartwatch non può essere collegato.
- 4) Assicurarsi che lo smartwatch non sia collegato ad un altro account o smartphone.

5) Assicurarsi che il sistema operativo del tuo smartphone sia Android 4.4 o successivo o iOS 9.0 o successivo.

6) Assicurarsi che non sia già attiva una connessione precedente; nel caso, dissociarla e riaccoppiare esclusivamente tramite l'app.

#### **- Non riesco a sincronizzare i dati dell'orologio**

1) Controllare che il GPS e il Bluetooth dello smartphone siano attivi.

2) Assicurarsi che lo smartwatch e lo smartphone non siano troppo distanti tra loro. La connessione deve avvenire entro 10 metri.

3) Assicurarsi che lo smartphone non sia in modalità aereo. In modalità aereo, lo smartwatch non può essere collegato.

4) Assicurarsi che lo smartwatch sia collegato allo smartphone tramite l'app.

#### **- Non riesco a ricevere le notifiche**

1) Assicurarsi che siano attivi i permessi di notifica sull'app.

2) Assicurarsi che lo smartwatch e lo smartphone non siano troppo distanti tra loro. La connessione deve avvenire entro 10 metri.

#### **- Il promemoria allarme/programmazione non funziona**

Assicurarsi che le impostazioni siano state "salvate" dopo essere state modificate nell'app.

#### **- Il valore della frequenza cardiaca non è preciso o non può essere rilevato**



Assicurarsi che il sensore della frequenza cardiaca sia pulito e indossare il dispositivo saldamente. Non spostarsi durante il rilevamento, sedersi e mantenere una corretta posizione in modo da avere un valore della frequenza cardiaca più preciso.

# DICHIARAZIONE DI CONFORMITÀ

OPS OBJECTS  
SMARTWATCH

MODEL: OPSACTIVECALL      Descrizione: Smartwatch  
Noi, DIFFUSIONE OROLOGI S.R.L. Dichiariamo sotto la nostra esclusiva responsabilità che il prodotto a cui si riferisce il presente documento è conforme alle seguenti norme:

SICUREZZA	EN 62368-1:2014+A11:2017
EMC	ETSI EN 301 489-1 V2.2.3 (2019-11)
	ETSI EN 301 489-17 V3.2.4 (2020-09)
	EN 55032:2015+A1:2020
	EN 55035:2017+A11:2020
	EN IEC 61000-3-2:2019
	EN 61000-3-3:2013+A1:2019
RADIO	ETSI EN 300 328 V2.2.2 (2019-07)
SALUTE	EN 62479:2011

Si dichiara con il presente documento che tutte le serie di test e radio essenziali sono state eseguite e che il summenzionato prodotto è conforme a tutti i requisiti essenziali della Direttiva RED 2014/53/EU



Made in China

  
L'Amministratore Unico  
5/12/2023

Per qualsiasi informazione Vi preghiamo di rivolgerVi al Vs. rivenditore o di visitare il sito [www.opsobjects.com](http://www.opsobjects.com)

Prodotto importato da DIFFUSIONE OROLOGI S.R.L., Via Santa Maria Valle, 4 - 20123 MILANO (MI)

# OPS OBJECTS

OPS!SMART *ACTIVE CALL*

*User Manual - EN*

## READ CAREFULLY AND KEEP

We thank you for your preference by choosing a *OPS!OBJECTS* product. Please read the instructions in this manual carefully.

Your OPS ACTIVE CALL smartwatch is guaranteed by OPS!OBJECTS for a period of two years from the date of purchase under the terms and conditions of the warranty. As proof of purchase, a copy of the receipt or the stamp of the authorized dealer in the warranty booklet is required in the space provided. The guarantee covers material and manufacturing defects. Your smartwatch will be repaired free of charge by our Service Center. The warranty will be void if the smartwatch is tampered with or repaired by people who are not part of the OPS!OBJECTS in Italy.

During the warranty period, the only components covered by manufacturing and material defects are the display, the touch and the internal electronic components of the smartwatch. A component covered by the warranty will be repaired free of charge or the smartwatch will be replaced if manufacturing or material defects are found under normal conditions of use. In case of replacement, OPS!OBJECTS cannot guarantee that you will receive a smartwatch of the same model. If the requested model is not available, it will be replaced with a smartwatch of equal value and similar style.

This warranty does not cover the following:

- Damage and/or irregular operation resulting from incorrect use, lack of care, accidents, normal wear and tear or from liquid materials (eg

water), unless there is an indication of impermeability.

The guarantee does not affect the rights of the guarantee provided for by articles 128 and following of the D.L. 206 of 6 September 2005 and subsequent amendments

In the event that warranty repairs are required, please send the smartwatch, a copy of the retailer's receipt and a description of the problem to the nearest authorized service center (for more information write to [customer-care@diffusioneorologi.it](mailto:customer-care@diffusioneorologi.it)).

For repairs not covered by this warranty, the service center can carry out the requested services at a cost that will depend on the model of the smartwatch and the type of intervention required. These charges are subject to change. These expenses will be communicated and must be accepted before the execution of the services.

Shipping costs and other costs other than repairs under warranty are the responsibility of the owner.

The battery, in the case of the smartwatch, is inserted at the time of manufacturing the smartwatch. As a result, its duration may be shorter than the technical specifications illustrated in our instruction booklet.

All smartwatches are made of aluminum alloy, magnetic stainless steel, plastic and/or other materials produced in P.R.C.

Smartwatches are produced with hypoallergenic materials in full compliance with current Italian and international regulations.

The smartwatches are distributed by Diffusione Orologi S.r.l. with registered office in Via Santa Maria Valle, n. 4 20123 – Milan (MI), Italy  
- VAT number 02099340610

## **MAINTENANCE AND WARRANTY**

All OPS ACTIVE CALL smartwatches are built with highly professional technical criteria, using innovative materials, quality tested.

OPS ACTIVE CALL smartwatches are water resistant but are not suitable for diving and water sports, as the effectiveness of the seals could be compromised.

For all models it is recommended not to press the buttons/not to remove the crown in direct contact with water.

## **SERVICE UNDER WARRANTY**

To obtain the warranty service, the customer must present the warranty certificate or write to [customercare@diffusioneorologi.it](mailto:customercare@diffusioneorologi.it) to be guided in the event of an online purchase. To be valid, this certificate must be duly completed and dated by the retailer from whom the smartwatch was purchased. The postage insurance costs for sending the smartwatch to an authorized service center are exclusively borne by the owner of the smartwatch.

## **INTERNATIONAL WARRANTY**

Your smartwatch is guaranteed for twenty-four months starting from the date of purchase according to the conditions specified in this document. This warranty is internationally valid and covers any

material and manufacturing defects.

THE WARRANTY IS VALID ONLY IF COMPLETED CORRECTLY AND COMPLETELY WITH: THE CUSTOMER CODE, DATE OF PURCHASE, STAMP AND SIGNATURE OF THE OFFICIAL DEALER.

The following are excluded from the warranty: the battery, the strap, the bracelet, the breakage of the display and the touch panel and any damage caused by improper use, neglect, shocks, accidents, and normal wear and tear.

---

## *OPS!OBJECTS*

Product Code: OPSSW Ref.: OPSACTIVECALL

F.C.: Z126 Software: OPSACTIVECALL

Description: Smartwatch

Trademark: Diffusione Orologi S.r.l.

All essential test series have been performed and the aforementioned product complies with all legal requirements. This device complies with the essential requirements and other relevant provisions of the RED 2014/53/EU Directive. All essential radio test series have been performed.

## **Limitations in Intended Use or Foreseeable Misuse**

1. Do not disassemble the device. If a repair is required, contact a nearest sales center or authorized service center (for more information write to [customercare@diffusioneorologi.it](mailto:customercare@diffusioneorologi.it)).
2. It is recommended to keep away from electrical appliances.
3. Do not subject the device to shocks, impacts or vibrations.

4. Keep away from heat sources (eg radiators or cookers).
5. Do not hold the device with wet hands while it is charging. This could cause electric shocks or seriously damage the appliance.
6. In the event of immersion in salt water, rinse immediately with fresh water to avoid any damage. Therefore, we do not recommend immersing the device in salt water when possible to avoid damage to the metal components (case, buckle etc.) due to the corrosive agents contained in it.
7. If the device is dropped or bumped, the water guards may be damaged.
8. Do not recharge the device near flammable materials, which could catch fire due to the heat developed.
9. Take care of the battery charging socket/connection. The battery can be recharged hundreds of times before it needs to be replaced.
10. OPS!OBJECTS is not responsible for performance problems caused by applications from suppliers other than OPS!OBJECTS.
11. Do not modify the product in any way. OPS!OBJECTS is not responsible for performance or incompatibility issues caused by changing registry settings or operating system software. Attempting to customize the operating system may cause the product or applications to malfunction.
12. This product is not a toy. Keep it out of the reach of children and pets. Product composed of small parts. If ingested they could cause a choking hazard.
13. Risk of explosion if battery is replaced by an incorrect type.
14. Do not throw the battery into a fire or hot oven, or mechanically crush or cut a battery. Danger of explosion.
15. Do not leave the battery in an extremely high temperature or extremely low air pressure surrounding environment. Danger of an



explosion or the leakage of flammable liquids or gases. Do not use in conditions of low atmospheric pressure at high altitudes or in extremely high or low temperatures.

### **Identification of the characteristics of the personnel who will use the machine (physical, competence) and level of training required for users**

No particular training for use. Read the instruction booklet.

### **Product warranty**

24 months warranty for the final consumer and 12 months for professional operators. Opening or attempting to open the product will void the warranty and may constitute a safety hazard.

### **Security related**

RF output:  $< 0$  dBm

Frequency band: 2402-2480MHz

Max Freq.: 6dB (4mW)

Handle the device gently. Protect the device from bumps and falls.

### **Environmental (temperature)**

Working temperatures:  $-20^{\circ}\text{C}\sim 40^{\circ}\text{C}/4^{\circ}\text{F}\sim 104^{\circ}\text{F}$

### **Cleanliness level**

Use a soft, dry cloth. Do not use alcohol or other cleaning solutions.

### **Battery charging**

To charge the battery, use only the supplied cable. Do not try to clean the unit with chemical solvents, it could damage the finish. Wipe with

a clean, dry or slightly moistened cloth.

## Waterproof

The device is a water resistant device, which means it is rain proof and splash proof. If a device has an IP67 degree of resistance it means that:

IP6X - Dust Resistant. It is completely protected from the ingress of dust. IPX7 - Water Protection: Protection from temporary immersion in water (between 15cm and 1m depth for up to 30 minutes).

## Drying

Do not try to dry the product using a microwave oven, traditional oven, hairdryer or other sources of heat. Use a dry cloth or a mild detergent.

## WEEE Instructions

The European directive 2012/19/EU on waste electrical and electronic equipment (WEEE) provides that these appliances must not be disposed of in the normal municipal solid waste stream, but must be collected separately to optimize the flow of recovery and recycling of the materials that make them up and prevent potential damage to health and the environment due to the presence of potentially dangerous substances. The crossed out bin symbol is featured on all products as a reminder. The waste can be delivered to the appropriate collection centers, or it can be delivered free of charge to the distributor upon purchase of a new equivalent equipment or without the obligation of a purchase for equipment smaller than 25cm. For further information on the correct disposal of these devices, please contact the relevant public service.



**Box - Paper**

PAP 22



**OTHER**



**PAP**



**WASTE  
SORTING**

**Inside - Plastic**

EAV 7

**Inside - PAPER**

PAP 22

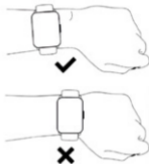
**FOLLOW THE INSTRUCTIONS  
OF YOUR COUNTRY**

## INSTRUCTIONS

How to wear the watch:


wear the device approximately one finger width from the carpal bone and place it in a comfortable position as shown in the photo.

Wear the device a little tighter when using the heart rate monitor



### 1. Charging instructions

Charge the device before use.

To recharge the device, insert the USB port into a charger (5V  1A) or PC and correctly position the other end of the cable on the back of the smartwatch.



I notify:

- 1) Use the charger only on a flat and stable surface.
- 2) If there is an obstacle between the smartwatch and the charging cable, the smartwatch may not charge properly.

- 3) After charging the smartwatch, disconnect the power (do not leave the device charging for whole nights). To avoid damaging the device, use only the supplied cable.
- 4) Do not use if the charging device is damaged.
- 5) Unplug the charging device when cleaning the smartwatch, during a thunderstorm or during a prolonged period of non-use.
- 6) Do not attempt to disassemble or modify the smartwatch and charging cable.
- 7) Do not twist or pinch the charging cable.
- 8) Do not attempt to remove or replace the battery. The substances contained in this product and the battery can cause damage to the environment or health. Please dispose of it properly.

## 2. Download the app

Scan the following QR code to download the app and the multilingual manual:



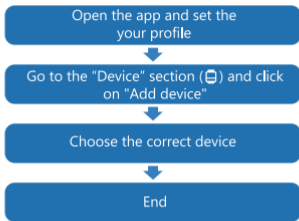
## 3. Bluetooth connection

### Note:

- Before connecting the device, make sure the battery is fully charged and the Bluetooth of the smartphone is turned on.
- Before pairing the device make sure that a previous connection is not already active; if necessary, disconnect the previous connection and re-pair exclusively through the app.
- Make sure that the distance between the smartphone and the smartwatch is not too great and that there is no interference between

the two devices.

- Some functions and/or features may not be available for all smartphones (Android and Apple) on the market.



#### 4. Touch screen actions



1. Power on/off: long press to power on/off the device; short press to turn on/off the screen.
2. Sensor (on the back)
3. Charging slot (on the back)


Actions:

Swipe left/right  
and up/down to swipe through the  
different ones menu items



## 5. Quick menu

Scroll down to view the different icons to click for quick access to the  
chosen section.

To activate call function, click only on the icon  to automatically synchronize the function between the two devices.

## 6. Main Menu and Functions

Choose the functions to include in the main menu by  
clicking on the “+” button.

**These functions cannot replace medical instruments. This product is not a medical device. It must not be used for any diagnosis or other medical applications.**

**Call function:** To activate and use the call function, call log, numeric keypad and contacts.

**Voice Ass.:** Allows you to interact with your smartphone via voice commands.

\* Configure your smartphone with your favorite voice assistant.



**Steps:** Measuring distance, steps and calories. The stats will reset to zero at the end of the day.



**Sleep monitor:** View sleep monitor data. The smartwatch can record the quantity and quality of sleep divided into deep and light sleep.



**Heart rate:** Measurement of heartbeats.

**Blood Pressure:** Blood pressure measurement. Tests your current blood pressure and records the blood pressure results of the last seven readings.



**Oxygen saturation:** Measurement of Oxygen saturation. Tests current blood oxygen levels and records the results of the last seven readings.



**Sport:** Click on the screen to choose the desired sport (more than 80 types of sport). The smartwatch will show the last measurement. N.B .: press the side button for Pause/Stop



**Weather:** It will show the weather forecast for today and next day. They will update automatically after connecting to the app.



**Remote camera:** After connecting, you can take photos by pressing the button on the smartwatch.



**Remote Music player:** After connecting, you can listen to your favorite music.



**Notifications:** It will show the latest 5 notifications received from Twitter, Facebook, Whatsapp and messages.

N.B .: You can activate/deactivate this function via app.



**Other functions:** Games, Stopwatch, Alarm and reminder, Timer, Sedentary reminder, Drinking reminder, Wrist sense, 3 preset Watchfaces + 1 editable Watchface + Watchfaces downloadable via app.

## 7. Troubleshooting

### - I can't connect the smartwatch

1) Check that the GPS and Bluetooth of the smartphone are turned on.



- 2) Make sure that the smartwatch and the smartphone are not too far apart. The connection must be made within 10 meters.
- 3) Check if the smartphone is in airplane mode. In airplane mode, the smartwatch cannot be connected.
- 4) Make sure that the smartwatch is not linked to another account or smartphone.
- 5) Make sure your smartphone's operating system is Android 5.0 or later or iOS 9.0 or later.
- 6) Make sure that a previous connection is not already active; if necessary, disassociate it and re-pair it exclusively through the app.

#### **- I can't synchronize the clock data**

- 1) Check that the GPS and Bluetooth of the smartphone are turned on.
- 2) Make sure that the smartwatch and the smartphone are not too far apart. The connection must be made within 10 meters.
- 3) Check if the smartphone is in airplane mode. In airplane mode, the smartwatch cannot be connected.
- 4) Make sure the smartwatch is connected to the smartphone via the app.

#### **- I can't get notifications**

- 1) Make sure that the notification permissions on the app are active.
- 2) Make sure that the smartwatch and the smartphone are not too far apart. The connection must be made within 10 meters.

#### **- The alarm/schedule reminder does not work**

Make sure the settings have been "saved" after they have been changed in the app.

**- The heart rate value is not accurate or cannot be detected**

Make sure the heart rate sensor is clean and wear the device securely. Do not move during the survey, sit down and maintain a correct position in order to have a more accurate heart rate value.

# DECLARATION OF COMPLIANCE

OPS OBJECTS  
SMARTWATCH

MODEL: OPSACTIVECALL Description: Smartwatch  
We, DIFFUSIONE OROLOGI S.R.L. We declare under our sole responsibility that the product to which this document refers complies with the following standards:

SAFETY	EN 62368-1:2014+A11:2017
EMC	ETSI EN 301 489-1 V2.2.3 (2019-11)
	ETSI EN 301 489-17 V3.2.4 (2020-09)
	EN 55032:2015+A11:2020
	EN 55035:2017+A11:2020
	EN IEC 61000-3-2:2019
	EN 61000-3-3:2013+A1:2019
RADIO	ETSI EN 300 328 V2.2.2 (2019-07)
HEALTH	EN 62479:2011

We hereby declare that all essential radio and test series have been performed and that the aforementioned product complies with all essential requirements of the RED Directive 2014/53/EU



  
L'Amministratore Unico  
5/12/2023

Made in China

For any information please contact your dealer or visit the website  
[www.opsobjects.com](http://www.opsobjects.com)

Product imported by Diffusione Orologi S.r.l. Via Santa Maria Valle, n. 4 20123 –  
Milan (MI)

